

แผนปฏิบัติการป้องกันและแก้ไขปัญหาคูหาอุทกภัย วาตภัย และ
ดินโคลนถล่ม
องค์การบริหารส่วนตำบลแม่ก้า อำเภอสันป่าตอง
จังหวัดเชียงใหม่ ปี พ.ศ.๒๕๖๕

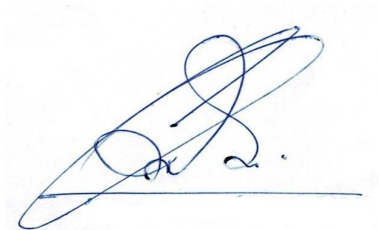


งานป้องกันและบรรเทาสาธารณภัย
สำนักปลัด องค์การบริหารส่วนตำบลแม่ก้า

คำนำ

ตามที่ กรมอุตุนิยมวิทยา ได้มีประกาศเมื่อวันที่ ๑๑ พฤษภาคม พ.ศ.๒๕๖๕ ว่าเริ่มต้นเข้าสู่ฤดูฝน ในวันที่ ๑๓ พฤษภาคม ๒๕๖๕ เนื่องจากมีฝนตกชุกและต่อเนื่องครอบคลุมพื้นที่ส่วนใหญ่ของประเทศ ประกอบกับลมที่พัดปกคลุมประเทศไทยที่ระดับผิวพื้นถึงความสูงประมาณ ๓.๕ กิโลเมตร ได้เปลี่ยนทิศเป็นลมตะวันตกเฉียงใต้ ซึ่งพัฒนาความชื้นจากทะเลอันดามันเข้ามาปกคลุมประเทศไทยอย่างต่อเนื่อง และลมชั้นบนตั้งแต่ระดับความสูง ๕ กิโลเมตรขึ้นไปได้เปลี่ยนทิศเป็นลมตะวันออกเฉียงเหนือ ซึ่งถือว่าเป็นการเข้าสู่ฤดูฝนของประเทศไทยในปีนี้ได้โดยปริมาณฝนรวมของทั้งประเทศในช่วงฤดูฝนปีนี้จะมากกว่าค่าปกติเล็กน้อยประมาณร้อยละ ๓ แต่จะน้อยกว่าปีที่แล้ว และในช่วงเดือนสิงหาคมและกันยายน ซึ่งเป็นช่วงที่มีฝนตกชุกหนาแน่นที่สุด และมีโอกาสสูงที่จะมีพายุหมุนเขตร้อนเคลื่อนผ่านบริเวณประเทศไทยตอนบน ซึ่งจะส่งผลให้มีฝนตกหนักถึงหนักมากในหลายพื้นที่ และก่อให้เกิดสภาวะน้ำท่วมฉับพลัน น้ำป่าไหลหลาก รวมทั้งน้ำล้นตลิ่งได้ในหลายพื้นที่สำหรับฤดูฝนของประเทศไทยตอนบนจะสิ้นสุดประมาณกลางเดือนตุลาคม ส่วนภาคใต้โดยเฉพาะฝั่งตะวันออกจะมีฝนตกต่อไปอีกถึงกลางเดือนมกราคมนี้

ดังนั้น เพื่อเป็นการเตรียมการณ์ในการช่วยเหลือและบรรเทาความเดือดร้อน แก่ผู้ประสบปัญหาอุทกภัย วาตภัย และดินถล่ม เป็นไปด้วยความรวดเร็ว จึงได้จัดทำแผนปฏิบัติการป้องกันและแก้ไขปัญหามหาภัย วาตภัยและดินถล่ม ประจำปี พ.ศ.๒๕๖๕ ขึ้น เพื่อเป็นแนวปฏิบัติเมื่อเกิดภัยพิบัติในตำบลแม่ก้า และ เป็นแนวทางในการป้องกันและบรรเทาสาธารณภัย ระหว่างหน่วยงาน ต่าง ๆ ทั้งในระดับส่วนราชการ , หน่วยงานต่าง ๆ ในพื้นที่ และการสนับสนุนจากหน่วยงานข้างเคียง การขอรับการสนับสนุนจากหน่วยงานระดับเหนือขึ้นไป รวมถึงการถ่ายโอนการบริหารจัดการภัยแก่หน่วยงานอำนวยการป้องกันและบรรเทาสาธารณภัยระดับที่เหนือขึ้นไป ทั้งนี้เพื่อให้องค์การบริหารส่วนตำบลแม่ก้าสามารถป้องกันและบรรเทาความเดือดร้อนของประชาชนในเขตพื้นที่จากเหตุสาธารณภัย อุทกภัย วาตภัย และดินโคลนถล่ม ได้อย่างมีประสิทธิภาพ และสัมฤทธิ์ผลสูงสุด



(นายอลงกรณ์ ทองทัฬหัง)
นายกองค์การบริหารส่วนตำบลแม่ก้า
ผู้อำนวยการท้องถิ่น

สารบัญ

เรื่อง	หน้า
คำนำ	
บทที่ ๑ บทนำ	๑
๑.๑ กล่าวทั่วไป	๑
๑.๒ วัตถุประสงค์	๑
๑.๓ หลักการปฏิบัติ	๑
บทที่ ๒ สภาพทั่วไปของท้องที่และสถานการณ์เสี่ยงภัยของพื้นที่	๓
๒.๑ ที่ตั้งและอาณาเขต	๓
๒.๒ ข้อมูลด้านเศรษฐกิจและสังคม	๓
บทที่ ๓ การจัดตั้งกองอำนวยการป้องกันและบรรเทาสาธารณภัย	๑๐
๓.๑ องค์กรปฏิบัติ	๑๐
๓.๒ ภารกิจของกองอำนวยการป้องกันและบรรเทาสาธารณภัย	๑๐
๓.๓ โครงสร้างและหน้าที่	๑๐
๓.๔ วัสดุอุปกรณ์ เครื่องมือ เครื่องใช้ ยานพาหนะในการเตรียมการป้องกัน	๑๓
๓.๕ พื้นที่เสี่ยงภัย	๑๓

บทที่ ๑

บทนำ

๑.๑ กล่าวทั่วไป

พระราชบัญญัติป้องกันและบรรเทาสาธารณภัย พ.ศ. ๒๕๕๐ กำหนดให้องค์กรปกครองส่วนท้องถิ่นทุกแห่ง มีหน้าที่ป้องกันและบรรเทาสาธารณภัยในเขตท้องถิ่นของตน โดยมีผู้บริหารขององค์กรปกครองส่วนท้องถิ่นทุกแห่งเป็นผู้รับผิดชอบในการบริหารจัดการ

ด้วยความตระหนักถึงการป้องกันคุ้มครองและการบรรเทาความเดือดร้อนที่อาจเกิดขึ้นกับประชาชนในพื้นที่รับผิดชอบจากสถานการณ์อุทกภัย วาตภัย และดินโคลนถล่ม ที่มีแนวโน้ม จะเกิดความรุนแรง อันสืบเนื่องมาจากความแปรปรวนของภูมิอากาศโลก องค์การบริหารส่วนตำบลแม่ก้า จึงได้พิจารณาจัดทำแผนปฏิบัติการป้องกันและแก้ไขปัญหาวาตภัย วาตภัยและดินถล่ม ประจำปี พ.ศ.๒๕๖๕ นี้ขึ้นเพื่อเป็นกรอบในการปฏิบัติและ การประสานงาน รวมทั้งให้สอดคล้องกับข้อกำหนดในพระราชบัญญัติป้องกันและบรรเทาสาธารณภัย พ.ศ. ๒๕๕๐

๑.๒ วัตถุประสงค์

- ๑.๑ เพื่อให้การปฏิบัติงานป้องกันและบรรเทาสาธารณภัยมีขั้นตอนอย่างเป็นระบบ
- ๑.๒ เพื่อควบคุมป้องกัน ระวังมิให้ภัยจากน้ำท่วม วาตภัย และดินถล่ม เกิดอันตรายร้ายแรง
- ๑.๓ เพื่อให้การช่วยเหลือบรรเทาทุกข์ ขึ้นต้นแก่ประชาชนที่ประสบภัยอย่างรวดเร็ว และทันเหตุการณ์

๑.๓ เป้าประสงค์ (Goals)

- ๑.๓.๑ ชุมชนและประชาชนมีความพร้อมในการป้องกันและบรรเทาสาธารณภัย
- ๑.๓.๒ เพื่อให้ประชาชนผู้ประสบภัย ได้รับการช่วยเหลือ ฟื้นฟู เยียวยา อย่างทันเวลาและทั่วถึง
- ๑.๓.๓ เพื่อให้ระบบการสั่งการในการป้องกันและบรรเทาสาธารณภัยมีเอกภาพและมีการบูรณาการกับหน่วยบัญชาการระดับเหนือขึ้นไป

๑.๔ หลักการปฏิบัติ

๑) กองอำนวยการป้องกันและบรรเทาสาธารณภัยองค์การบริหารส่วนตำบลแม่ก้า เป็นผู้รับผิดชอบในการป้องกันและบรรเทาสาธารณภัยแก่ชีวิตและทรัพย์สินของประชาชนในเขตพื้นที่ โดยจะต้องเตรียมการป้องกัน การเข้าดำเนินการแก้ไขสถานการณ์โดยเร็วเมื่อเกิดหรือคาดว่าจะเกิด สาธารณภัยขึ้นในเขตพื้นที่ รวมถึงการฟื้นฟูบูรณะสิ่งเสียหายอันเนื่องมาจากสาธารณภัยตามระดับ ความรุนแรงของสาธารณภัย

๒) กองอำนวยการป้องกันและบรรเทาสาธารณภัยองค์การบริหารส่วนตำบลแม่ก้า จะให้ความสำคัญในการป้องกันและลดผลกระทบ และมาตรการเตรียมความพร้อมนับแต่ยังไม่เกิดภัย รวมถึงการประสานส่วนราชการ ภาคเอกชน และมูลนิธิต่างๆ เพื่อการบูรณาการการทำงานร่วมกัน

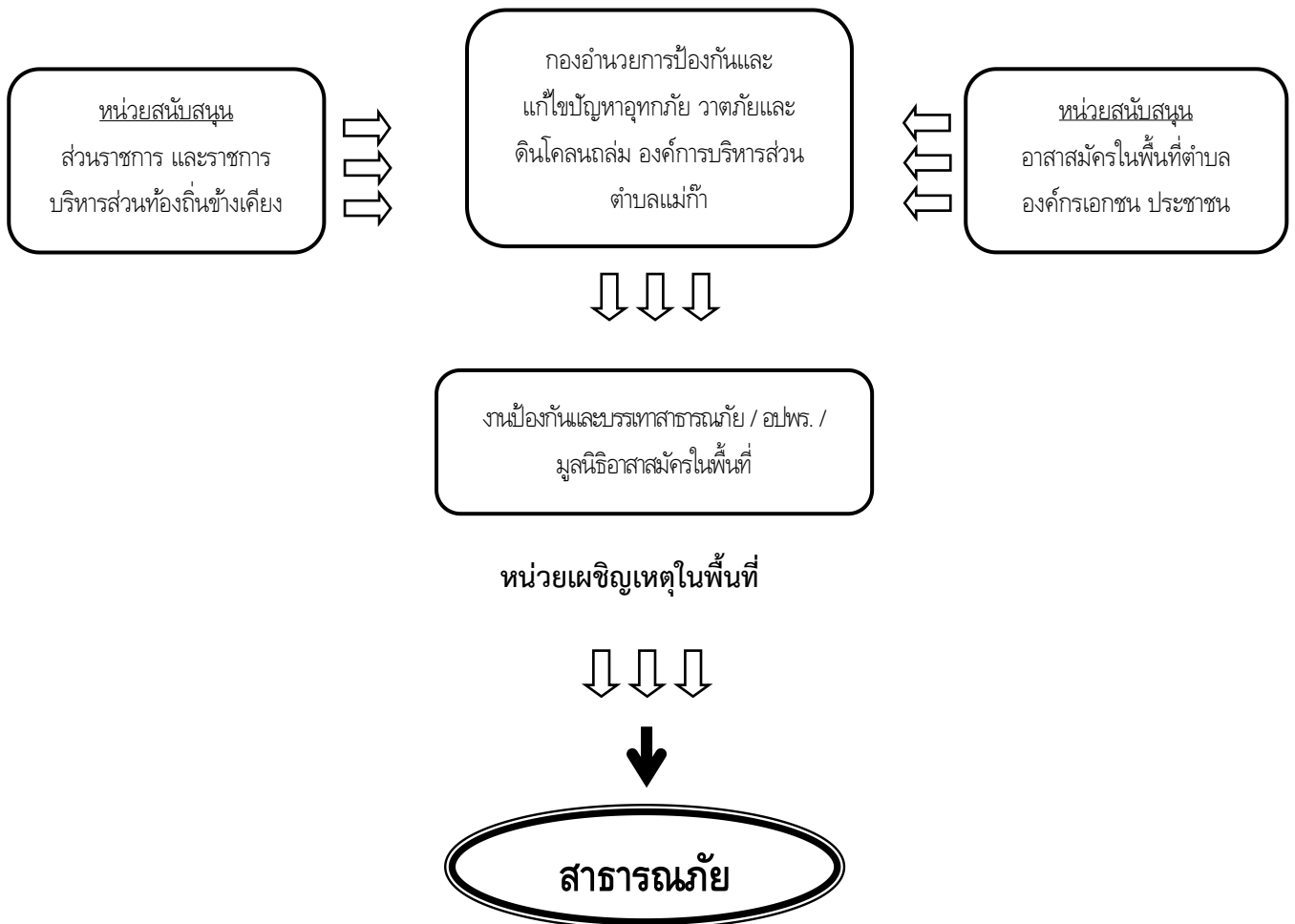
๓) เมื่อเกิดเหตุ เป็นหน้าที่ของกองอำนวยการป้องกันและบรรเทาสาธารณภัยองค์การบริหารส่วนตำบลแม่ก้า ในการจัดชุดเผชิญเหตุเข้าระงับบรรเทาสาธารณภัยให้ยุติโดยเร็ว

๔) กรณีมีข้อจำกัดเรื่องทรัพยากรและอัตรากำลังองค์การบริหารส่วนตำบลแม่ก้า จะประสานขอรับการสนับสนุนจากหน่วยงานที่มีขีดความสามารถและกองอำนวยการป้องกันและบรรเทาสาธารณภัยอื่น เพื่อยุติเหตุการณ์และบรรเทาความเดือดร้อนของประชาชนในเขตพื้นที่โดยเร็ว

๕) เพื่อประโยชน์ในการบริหารจัดการสาธารณสุขในภาพรวม กองอำนาจการป้องกันและบรรเทาสาธารณสุของค์การบริหารส่วนตำบลแม่ก้า จะรายงานผู้อำนวยการอำเภอและผู้อำนวยการจังหวัดทราบโดยเร็วทุกครั้ง

๖) ในการบัญชาการ ณ จุดเกิดเหตุ ขึ้นอยู่กับขนาด ความรุนแรงและขีดความสามารถในการจัดการสาธารณสุขที่เกิดขึ้น หรืออาจเกิดขึ้น โดยปกติการบัญชาการเมื่อเกิดสาธารณสุข ณ จุดเกิดเหตุเป็นหน้าที่ของผู้อำนาจท้องถิ่นแห่งเขตพื้นที่หรือผู้ได้รับมอบหมาย กรณีสาธารณสุขมีความรุนแรงเกินขีดความสามารถ กองอำนาจการป้องกันและบรรเทาสาธารณสุของค์การบริหารส่วนตำบลแม่ก้า จะประสานขอรับการช่วยเหลือจากกองอำนาจการป้องกันและบรรเทาสาธารณสุขอำเภอและส่งมอบอำนาจการบัญชาการแก่ผู้อำนาจการป้องกันและบรรเทาสาธารณสุขอำเภอหรือผู้ที่ได้รับมอบหมายต่อไป

๗) องค์การบริหารส่วนตำบลแม่ก้า เป็นองค์กรแรกในการพิจารณาช่วยเหลือและบรรเทาความเดือดร้อนของประชาชนในเขตพื้นที่จากสาธารณสุข



แผนภูมิที่ ๑.๑ การประสานการปฏิบัติขณะเกิดสาธารณสุข

บทที่ ๒

สภาพทั่วไปและข้อมูลพื้นฐานขององค์กรปกครองส่วนท้องถิ่น

๒.๑ สภาพทั่วไป

๒.๑.๑ ที่ตั้งและอาณาเขต

องค์การบริหารส่วนตำบลแม่ก๊า ตั้งอยู่เลขที่ ๑ หมู่ที่ ๖ ตำบลแม่ก๊า อำเภอ สันป่าตอง จังหวัด เชียงใหม่ มีพื้นที่ประมาณ ๑๘.๘๗ ตารางกิโลเมตร หรือประมาณ ๑๑,๗๙๓.๗๕ ไร่ มีอาณาเขตติดต่อกับพื้นที่ต่างๆ ดังนี้

ทิศเหนือ	ติดต่อกับ ตำบลทุ่งต้อม อำเภอสันป่าตอง และ ตำบลหนองตอง อำเภอหางดงจังหวัดเชียงใหม่
ทิศใต้	ติดต่อกับ ตำบลบ้านกลาง อำเภอสันป่าตอง จังหวัดเชียงใหม่ และตำบลท่าวังพร้าว อำเภอสันป่าตอง
ทิศตะวันออก	ติดต่อกับ อำเภอเมือง และอำเภอป่าซาง จังหวัดลำพูน
ทิศตะวันตก	ติดต่อกับ ตำบลมะขามหลวง ตำบลมะขุนหวาน ตำบลบ้านกลาง ตำบลท่าวังพร้าว อำเภอสันป่าตอง

๒.๑.๒ เขตการปกครอง

องค์การบริหารส่วนตำบลแม่ก๊า แบ่งเขตการปกครองออกเป็น ๑๔ หมู่บ้าน ได้แก่

หมู่ที่ ๑	บ้านสันโป่ง	หมู่ที่ ๖	บ้านทรายมูล	หมู่ที่ ๑๑	บ้านแม่ช่องเหนือ
หมู่ที่ ๒	บ้านโรงวัว	หมู่ที่ ๗	บ้านสันคอกช้าง	หมู่ที่ ๑๒	บ้านแม่ก๊า
หมู่ที่ ๓	บ้านต้นตัน	หมู่ที่ ๘	บ้านแม่ช่องใต้	หมู่ที่ ๑๓	บ้านปากกล้วย
หมู่ที่ ๔	บ้านหนองครอบ	หมู่ที่ ๙	บ้านแม่ช่องกลาง	หมู่ที่ ๑๔	บ้านบ่อก้าง
หมู่ที่ ๕	บ้านสันกาวาฬ	หมู่ที่ ๑๐	บ้านร้องซุด		

๒.๑.๓ ประชากร ศาสนา

องค์การบริหารส่วนตำบลแม่ก๊า มีจำนวนประชากรทั้งสิ้น.....๗,๐๘๘.....คน

จำแนกเป็น เพศชาย ๓,๓๗๐ คน และ เพศหญิง ๓,๗๑๘ คน

จำนวนเด็ก (อายุ ๐- ๑๐ ปี) เพศชาย - คน เพศหญิง - คน

จำนวนผู้สูงอายุ (อายุ ๖๐ ปี ขึ้นไป) จำนวน ๑,๖๗๕ คน แบ่งเป็น เพศชาย ๗๕๒ คน เพศหญิง ๙๒๓ คน

จำนวนผู้พิการ จำนวน ๓๓๔ คน เพศชาย - คน เพศหญิง - คน

จำนวนสตรีมีครรภ์ - คน

จำนวนผู้ป่วยติดเตียง - คน

จำนวนครัวเรือน ๒,๑๒๓ ครัวเรือน

จำนวนประชากรแฝง - คน เพศชาย - คน เพศหญิง - คน

ส่วนใหญ่นับถือศาสนา พุทธ ร้อยละ ๙๙.๘๕

๒.๑.๔ การประกอบอาชีพ

ประชาชนส่วนใหญ่ประกอบอาชีพ เกษตรกรรม ปลูกข้าว ทำสวนลำไยซึ่งนับเป็นพืชเศรษฐกิจ และเป็นรายได้หลักของครอบครัว และมีการเลี้ยงสัตว์ ไว้เพื่อการบริโภค และจำหน่ายบ้าง ได้แก่ โค กระบือ สุกร ไก่ เป็ด เป็นต้น เฉลี่ยรายได้ประชากรต่อหัวต่อปี ประมาณ ๗๒,๒๙๒.๖๗ บาท

บทที่ ๓

การจัดตั้งกองอำนวยการป้องกันและแก้ไขปัญหาอุทกภัย วาตภัย และดินโคลนถล่ม

๓.๑ องค์กรปฏิบัติ

กองอำนวยการป้องกันและแก้ไขปัญหาอุทกภัย วาตภัย และดินโคลนถล่มองค์การบริหารส่วนตำบลแม่ก้า เป็นองค์กรปฏิบัติในพื้นที่ มีนายกองค์การบริหารส่วนตำบลแม่ก้า เป็นผู้อำนวยการ ปลัดองค์การบริหารส่วนตำบลแม่ก้า เป็นผู้ช่วยผู้อำนวยการ โดยมีส่วนราชการในพื้นที่ กำนัน ผู้ใหญ่บ้าน และภาคเอกชน ร่วมปฏิบัติงาน

๓.๒ ภารกิจของกองอำนวยการป้องกันและแก้ไขปัญหาอุทกภัย วาตภัย และดินโคลนถล่มองค์การบริหารส่วนตำบลแม่ก้า

(๑) อำนาจการ ควบคุม ปฏิบัติงานและประสานการปฏิบัติเกี่ยวกับการดำเนินการป้องกันและบรรเทาสาธารณภัยในเขตพื้นที่

(๒) จัดตั้งศูนย์อำนวยการเฉพาะกิจปฏิบัติการป้องกันและบรรเทาสาธารณภัยและช่วยเหลือประชาชนในพื้นที่โดยเร็ว

(๓) สนับสนุนกองอำนวยการป้องกันและแก้ไขปัญหาอุทกภัย วาตภัย และดินโคลนถล่มซึ่งมีพื้นที่ติดต่อกับหรือใกล้เคียง หรือ เขตพื้นที่อื่นเมื่อได้รับการร้องขอ

(๔) ประสานกับส่วนราชการและหน่วยงานที่เกี่ยวข้องในเขตพื้นที่ที่รับผิดชอบ รวมทั้งประสานความร่วมมือกับภาคเอกชนในการปฏิบัติการป้องกันและบรรเทาสาธารณภัย

๓.๓ โครงสร้างและหน้าที่

๓.๓.๑ โครงสร้างกองอำนวยการป้องกันและแก้ไขปัญหาอุทกภัย วาตภัย และดินโคลนถล่มองค์การบริหารส่วนตำบลแม่ก้า ประกอบด้วย ๖ ฝ่าย ได้แก่

(๑) ฝ่ายอำนวยการ

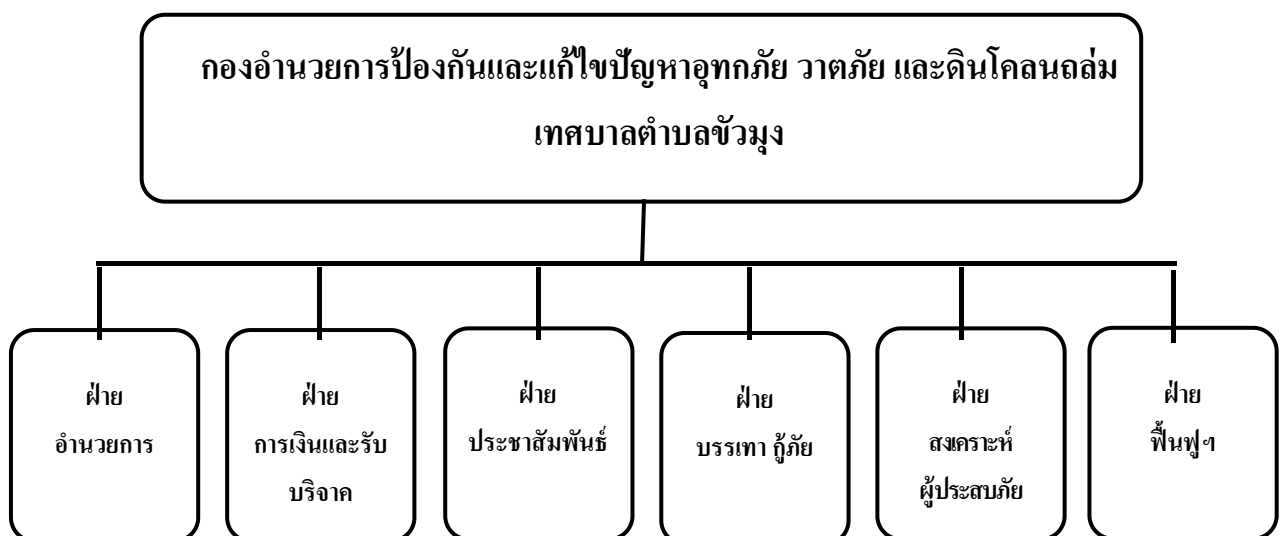
(๒) ฝ่ายการเงินและรับบริจาค

(๓) ฝ่ายสื่อสารและประชาสัมพันธ์

(๔) ฝ่ายบรรเทาและกู้ภัย

(๕) ฝ่ายสงเคราะห์ผู้ประสบภัย จัดหาที่อยู่อาศัย การแพทย์และสาธารณสุข

(๖) ฝ่ายฟื้นฟูบูรณะ การโยธา และวิชาการ



๓.๓.๒ หน้าที่และการกำหนดหน่วยงานและบุคคลรับผิดชอบ

กองอำนวยการป้องกันและแก้ไขปัญหายุทธภัย วาตภัย และดินโคลนถล่มองค์การบริหารส่วนตำบลแม่แก้ว ทำหน้าที่เป็นหน่วยงานของผู้อำนวยการองค์การบริหารส่วนตำบลแม่แก้ว และให้มีที่ทำการ โดยให้ใช้ศูนย์งานป้องกันและบรรเทาสาธารณภัยองค์การบริหารส่วนตำบลแม่แก้ว เป็นสำนักงานของผู้อำนวยการองค์การบริหารส่วนตำบลแม่แก้ว โดยกองอำนวยการป้องกันและบรรเทาสาธารณภัยองค์การบริหารส่วนตำบลแม่แก้ว ได้กำหนดภารกิจและหน้าที่ของฝ่ายต่างๆ ดังนี้

(๑) ฝ่ายอำนวยการ

มีหน้าที่

๑. อำนวยการปฏิบัติงานป้องกัน ระวัง และบรรเทาภัย จากอุทกภัยและดินโคลนถล่มในเขตพื้นที่เมื่อเกิดภัย
๒. สนับสนุนกำลังพล เครื่องมือ และวัสดุอุปกรณ์ ต่างๆ เครื่องอุปโภค บริโภคที่มีอยู่ในสังกัดทันทีเมื่อได้รับการร้องขอ
๓. ติดตามสถานการณ์ รายงานสถานการณ์ และรวบรวมข้อมูลวิเคราะห์ ประเมินสถานการณ์สาธารณภัยที่อาจเกิดขึ้น พร้อมทั้งให้ข้อมูล คำแนะนำด้านวิชาการในการป้องกันการบรรเทาแก้ไข และการฟื้นฟู
๔. เป็นศูนย์กลางในการติดต่อสื่อสาร และประสานงานกับหน่วยงานทั้งภาครัฐและภาคเอกชน ทั้งในและนอกพื้นที่ เพื่อขอรับการสนับสนุนความช่วยเหลือในการปฏิบัติการระงับและบรรเทาภัย
๕. เป็นศูนย์รับบริจาคการช่วยเหลือผู้ประสบอุทกภัยและดินโคลนถล่มและดินโคลนถล่มจากหน่วยงานทั้งภาครัฐและภาคเอกชน ทั้งในและนอกพื้นที่
๖. กำหนดวัน เวลา และสถานที่แจกจ่ายเครื่องอุปโภค บริโภค เพื่อความสะดวก รวดเร็ว เป็นธรรมและไม่ซ้ำซ้อน
๗. พิจารณาแก้ไขปัญหายเฉพาะหน้า และกำหนดแนวทางในการแก้ไขฟื้นฟูบูรณะหลังน้ำลด
๘. จัดประชุมต่างๆ ในภารกิจที่เกี่ยวข้องกับกองอำนวยการป้องกันฯ และแถลงข่าวต่อสื่อมวลชน เพื่อเป็นข้อเท็จจริง เกี่ยวกับภาวการณ์น้ำท่วมและการดำเนินการช่วยเหลือทุกระยะ
๙. ดำเนินการอื่นตามที่ผู้อำนวยการกองอำนวยการป้องกันฯ มอบหมาย

(๒) ฝ่ายการเงินและรับบริจาค

มีหน้าที่

๑. ดำเนินการเกี่ยวกับการเงินและการเบิกทุกกรณี เงินอุดหนุนราชการตามระเบียบกระทรวงการคลังว่าด้วยเงินอุดหนุนราชการเพื่อช่วยเหลือผู้ประสบภัยพิบัติกรณีฉุกเฉิน พ.ศ.๒๕๖๓ รวมทั้งหลักเกณฑ์ วิธีดำเนินการให้ความช่วยเหลือผู้ประสบภัยพิบัติกรณีฉุกเฉิน ตามข้อสั่งการของกระทรวงมหาดไทย
๒. รับบริจาคเงินสด ดราฟต์ เช็ค และจัดทำบัญชี ลงทะเบียน ออกใบเสร็จ ควบคุมการรับจ่าย สรุปรายยอด การรับบริจาคให้ถูกต้องและเก็บไว้เป็นหลักฐาน
๓. การรับบริจาคสิ่งของเครื่องอุปโภคบริโภค และจัดทำบัญชีควบคุมการรับจ่าย รวมทั้งสรุปรายยอดรวมทั้งหมด
๔. จัดการบรรจุสิ่งของที่ได้รับบริจาคเป็นชุดใส่ถุงให้เรียบร้อย จัดเก็บรักษาไว้ในที่ที่เหมาะสม พร้อมทั้งส่งมอบให้ผู้ประสบภัยตามที่ผู้อำนวยการป้องกันฯ มอบหมาย

(๓) ฝ่ายสื่อสารและประชาสัมพันธ์

๑. ติดตั้ง ควบคุม กำกับ ดูแล เครื่องมืออุปกรณ์ระบบสื่อสารในการติดต่อประสานงานกับเครือข่ายต่างๆ และระบบไฟฟ้า เสียง แสงสว่าง บริเวณกองอำนวยการป้องกันฯ
๒. รับส่งข้อมูลข่าวสารในภารกิจ ที่เกี่ยวข้องกับกองอำนวยการป้องกันฯ

๓. ประสานการปฏิบัติงานในการรับ ส่งข้อมูล ข่าวสาร กับหน่วยงานต่างๆที่เกี่ยวข้อง
๔. ประสานงานกับสื่อมวลชนทั้งภาครัฐและเอกชนในการประชาสัมพันธ์แถลงข่าว ทุก

ประเภท

๕. จัดสถานที่และทำการแถลงข่าว เพื่อให้สื่อมวลชนได้รับข้อมูลข่าวสารในการประชาสัมพันธ์ อย่างต่อเนื่องทุกระยะ

(๔) ฝ่ายบรรเทาและกู้ภัย

๑. สั่งใช้เจ้าหน้าที่รัฐและอปพร.ในการปฏิบัติการบรรเทาและกู้ภัย ลดผลกระทบจากอุทกภัย วาตภัย และดินโคลนถล่ม

๒. อพยพช่วยเหลือผู้ประสบภัยไปยังพื้นที่ปลอดภัย

(๕) ฝ่ายสงเคราะห์ผู้ประสบภัย จัดหาที่อยู่อาศัย การแพทย์และสาธารณสุข

๑. วางแผนการจัดหาและจัดส่งเครื่องอุปโภคบริโภค ให้แก่ผู้ประสบภัยอย่างทั่วถึง

๒. ให้การสงเคราะห์ผู้ประสบภัยตามระเบียบกระทรวงการคลังว่าด้วยเงินอุดหนุนราชการเพื่อช่วยเหลือผู้ประสบภัยพิบัติกรณีฉุกเฉิน พ.ศ.๒๕๕๖ และที่แก้ไขเพิ่มเติม

๓. จัดหาที่อยู่อาศัยและจัดให้มีระบบสุขาภิบาลสำหรับผู้อพยพอย่างเพียงพอ

๔. จัดหาเต็นท์ เสื้อชูชีพ ผ้าห่ม สำหรับพักอาศัยชั่วคราว และประสานขอรับบริจาคสิ่งของดังกล่าวจากหน่วยงาน และองค์กรต่างๆ

๕. จัดเตรียมสถานที่รับการรักษาพยาบาลไว้ให้พร้อมและให้การรักษาพยาบาลไว้ให้พร้อมและให้การรักษาพยาบาลเบื้องต้นแก่ผู้ประสบภัย

๖. เตรียมชุดกู้ชีพ กู้ภัยไว้ให้พร้อมตลอด ๒๔ ชั่วโมง เพื่อรองรับการรักษาพยาบาล และลำเลียงผู้ป่วยหนักส่งโรงพยาบาล

๗. ป้องกัน ควบคุมโรคระบาด ดูแลด้านสุขาภิบาล อนามัยสิ่งแวดล้อมและสุขภาพจิตแก่ผู้ประสบภัย

๘. พิจารณาให้ความช่วยเหลือ สงเคราะห์ ผู้ประสบภัยตามอำนาจหน้าที่

(๖) ฝ่ายฟื้นฟูบูรณะ การโยธา และวิชาการ

๑. สำรวจความเสียหายจากอุทกภัย วาตภัย และดินโคลนถล่ม ทุกด้านรวมทั้งสิ่งสาธารณประโยชน์ และวางแผนในการฟื้นฟูบูรณะ

๒. ซ่อมแซมระบบสาธารณูปโภค สาธารณูปการ เส้นทางคมนาคม ตลอดจนสิ่งก่อสร้างต่างๆ ที่เสียหายให้สามารถใช้งานได้เบื้องต้น

๓. ก่อสร้างสิ่งต่างๆที่จำเป็นในการป้องกันและบรรเทาสาธารณภัยที่เกิดขึ้น

๔. ให้ข้อมูล คำแนะนำด้านวิชาการในการป้องกัน บรรเทา แก้ไขปัญหาและการระงับภัยที่เกิดขึ้น

๕. ปฏิบัติการบรรเทาและกู้ภัย ร่วมกับฝ่ายต่างๆในสถานการณ์ปฏิบัติ

๓.๔ วัสดุอุปกรณ์เครื่องมือ เครื่องใช้ ยานพาหนะ ในการเตรียมการป้องกันและแก้ไขปัญหาอุทกภัย
องค์การบริหารส่วนตำบลแม่ก้า ปี ๒๕๖๕

๓.๔.๑ การเตรียมความพร้อมด้านวัสดุอุปกรณ์ เครื่องใช้ เครื่องจักรกล และยานพาหนะ

๑.๑ วัสดุอุปกรณ์ เครื่องใช้ เครื่องจักรกล และยานพาหนะที่มีอยู่

๑) ยานพาหนะส่งกำลังบำรุง หรือรถเคลื่อนย้ายผู้ประสบภัย ใช้สำหรับลำเลียงเจ้าหน้าที่หรืออาสาสมัครออกปฏิบัติงาน ประกอบด้วย

- รถยนต์บรรทุกทุกเล็ก(ปิคอัพ) จำนวน.....๒....คัน

- รถยนต์ตรวจการณ์เคลื่อนที่เร็ว จำนวน.....-.....คัน
- รถบรรทุกเล็ก จำนวน....-.....คัน

๒) อุปกรณ์กู้ชีพกู้ภัย สำหรับงานความปลอดภัยทางถนน อาคารถล่ม อัคคีภัย

๒.๑) รถกู้ภัย พร้อมอุปกรณ์ และมีสภาพพร้อมใช้ จำนวน...-๑.....คัน

๒.๓) รถบรรทุกน้ำดับเพลิง จำนวน.....๑.....คัน

๒.๔) มีเฉพาะอุปกรณ์กู้ชีพกู้ภัย(ไม่ติดตัวรถ) ดังนี้

- เครื่องแต่งกายสำหรับผจญเพลิง จำนวน.....๓.....ชุด
- เครื่องตัด จำนวน.....-.....เครื่อง
- เครื่องถ่าง จำนวน.....-.....เครื่อง
- แม่แรงค้ำยัน จำนวน....-.....อัน
- เลื่อยโซ่ยนต์ จำนวน...๒.....เครื่อง
- เลื่อยยนต์ตัดโลหะและคอนกรีต จำนวน.....-.....เครื่อง
- ขวานกู้ภัย จำนวน.....๑.....อัน
- คีมตัดสายเคเบิล จำนวน.....-.....อัน
- คีมตัดสายไฟ จำนวน.....-.....อัน
- ชะแลง จำนวน.....๑.....อัน
- ค้อน จำนวน.....๑.....อัน
- บันได จำนวน.....๑.....อัน
- เครื่องขุดเจาะ จำนวน.....-.....อัน
- อุปกรณ์ไฟส่องสว่าง จำนวน....-.....ชุด
- เครื่องกำเนิดไฟฟ้า จำนวน.....-.....เครื่อง
- เครื่องยกไฮดรอลิค จำนวน.....-.....เครื่อง
- หน้ากากหายใจ พร้อมถังอัดอากาศ จำนวน-.....ชุด
- ชุดปฏิบัติงานสำหรับพนักงานกู้ภัย จำนวน....๖.....ชุด
- ชุดปฏิบัติการดับเพลิง จำนวน.....๓.....ชุด
- เครื่องดับเพลิง CO₂ จำนวน.....-.....ถัง
- เครื่องดับเพลิงผงเคมีแห้ง จำนวน.....๕.....ถัง
- เครื่องสูบน้ำดับเพลิงแบบหาบหาม จำนวน....-.....เครื่อง
- เสื้ออ็อกซิเจนแสง จำนวน.....๒.....ชุด
- รอกช่วยชีวิต จำนวน.....-.....อัน
- เชือกมะนิลา จำนวน.....-.....เส้น
- เชือกช่วยชีวิตพร้อมอุปกรณ์ จำนวน....-.....ชุด
- เปลพลาสติก จำนวน.....๒.....อัน
- เปลตัก จำนวน.....-.....อัน
- เปลพยาบาลแบบพับได้ จำนวน....-.....อัน
- เปือกลม จำนวน....-.....ชุด
- เปือกคอ จำนวน...๑...ชุด
- ชุดปฐมพยาบาล พร้อมใช้งานได้ จำนวน....๒.....ชุด
- ถูกลมช่วยการหายใจ จำนวน....-.....ชุด

๓) อุปกรณ์กู้ภัยทางน้ำ

- ๓.๑) เรือยางกู้ภัยพร้อมเครื่องยนต์และอุปกรณ์ที่ใช้การได้ จำนวน.....ลำ
- ๓.๒) ชุดปฏิบัติการงานใต้น้ำ จำนวน.....ชุด
- ๔) อุปกรณ์กู้ภัยในการดับไฟป่า
 - ๔.๑) ไม้ดับไฟ จำนวน.....๒.....อัน
 - ๔.๒) ถังฉีดน้ำ จำนวน.....อัน
 - ๔.๓) ครอบดับไฟ(อุปกรณ์ประยุกต์จากคราดและจอบ) จำนวน.....อัน
- ๕) อุปกรณ์กู้ภัยจากสารเคมี
 - ๕.๑) ชุดปฏิบัติการป้องกันสารเคมี จำนวน.....ชุด
 - ๕.๒) เครื่องมือตรวจสอบสารเคมีเบื้องต้น จำนวน

๓.๔.๒ การเตรียมความพร้อมด้านบุคลากรของหน่วยงานในการป้องกันและบรรเทาสาธารณภัย
หลักปฏิบัติ

- (๑) จัดเตรียมเจ้าหน้าที่ที่รับผิดชอบงานป้องกันและบรรเทาสาธารณภัย และกำหนดวิธีการปฏิบัติตามหน้าที่และขั้นตอนต่าง ๆ ให้สามารถปฏิบัติงานได้อย่างรวดเร็วและมีประสิทธิภาพ
- (๒) วางระบบการพัฒนาศักยภาพและการฝึกอบรมบุคลากรด้านการป้องกันและบรรเทาสาธารณภัย ให้มีความรู้ ความสามารถ เพื่อช่วยเหลือการปฏิบัติงานของเจ้าหน้าที่ โดยการฝึกอบรมเจ้าพนักงานป้องกันและบรรเทาสาธารณภัย อาสาสมัครป้องกันภัยฝ่ายพลเรือน (อปพร.) ชุดเผชิญสถานการณ์วิกฤติชุดปฏิบัติการ หนึ่งตำบลหนึ่งทีมกู้ชีพกู้ภัย (One Tambon One Search and Rescue Team : OTOS) อาสาสมัครแจ้งเตือนภัย
- (๓) จัดทำบัญชีผู้เชี่ยวชาญเฉพาะด้านต่าง ๆ หรือเจ้าหน้าที่จากหน่วยงานและองค์กร ที่เกี่ยวข้อง เพื่อช่วยในการจัดการภัยพิบัติหรือการฝึกอบรมให้ความรู้เกี่ยวกับงานป้องกันและบรรเทาสาธารณภัย หรือความรู้เกี่ยวกับวิชาเฉพาะด้านต่าง ๆ
- (๔) การเสริมสร้างศักยภาพชุมชนด้านการป้องกันและบรรเทาสาธารณภัย โดยการฝึกอบรมประชาชนที่อยู่ในพื้นที่เสี่ยงภัยให้มีความพร้อมรับมือกับภัยพิบัติที่จะเกิดขึ้นได้ด้วยชุมชนเองก่อนที่หน่วยงานภายนอกจะเข้ามาให้ความช่วยเหลือ ตามหลักการจัดการความเสี่ยงจากภัยพิบัติโดยอาศัยชุมชนเป็นฐาน (Community Based Disaster Risk Management: CBDRM)

๓.๔.๓ การเตรียมบุคลากรด้านระบบปฏิบัติการฉุกเฉิน

ปัจจุบันองค์การบริหารส่วนตำบลแม่แก้ว มีเจ้าหน้าที่ปฏิบัติการฉุกเฉิน จำนวน.....๘.....คน เป็นเจ้าหน้าที่ปฏิบัติการกู้ชีพกู้ภัยจำนวน.....๖.....คน เจ้าหน้าที่ดับเพลิงจำนวน.....๒.....คนซึ่งมีหน้าที่เผชิญเหตุและช่วยเหลือด้านสาธารณภัยที่อาจเกิดขึ้นตลอด๒๔ชั่วโมง

๓.๔.๔ การพัฒนาศักยภาพอาสาสมัครป้องกันภัยฝ่ายพลเรือน

ปัจจุบันเทศบาลตำบลขัวมุง มีอาสาสมัครป้องกันภัยฝ่ายพลเรือน (อปพร.) ในสังกัดจำนวน ..๒๕...คนโดยองค์การบริหารส่วนตำบลแม่แก้ว จะทำโครงการฝึกอบรมเพิ่มขึ้นให้ได้ตามระเบียบมท.๒๕๖ โดยภารกิจอาสาสมัครป้องกันภัยฝ่ายพลเรือนคือต้องมีอย่างน้อย ๒ เปอร์เซนต์ ของประชากรในพื้นที่

๓.๔.๕ การพัฒนาศักยภาพการป้องกันและบรรเทาสาธารณภัย

เพื่อให้การป้องกันและบรรเทาสาธารณภัยในความรับผิดชอบเป็นไปอย่างมีประสิทธิภาพและประสิทธิผล องค์การบริหารส่วนตำบลแม่แก้ว ได้ให้ความสำคัญในเรื่องในมิติด้านการปฏิบัติที่มีเอกภาพและมีประสิทธิภาพและประสิทธิผล รวมถึงการส่งเสริมและสนับสนุนให้องค์กรเครือข่ายในการป้องกันและบรรเทาสา

ธารณภัยภาคเอกชนและองค์การสาธารณกุศลเข้ามาสนับสนุนการทำงานของ ภาคราชการด้วย โดยได้ให้ความสำคัญกับมาตรการฝึกซ้อมแผนป้องกันและบรรเทาสาธารณภัยและการประสานองค์การสาธารณกุศล เช่นการอบรมซ้อมแผนป้องกันและระงับอัคคีภัย เป็นต้น

๓.๕ พื้นที่เสี่ยงภัย

พื้นที่ขององค์การบริหารส่วนตำบลแม่ก้า เป็นที่ราบลุ่มและใน ระหว่างเดือนมิถุนายน – ตุลาคมเป็นฤดูฝน ฝนตกชุกมาก จึงเสี่ยงต่อการเกิดอุทกภัย และดินริมตลิ่งถล่ม ได้ จึงได้จัดลำดับ พื้นที่ที่ความเสี่ยงต่อการเกิดอุทกภัย และดินถล่ม ไว้ดังนี้

- หมู่ที่ ๒ , หมู่ที่ ๓ , หมู่ที่ ๔ , หมู่ที่ ๘ , หมู่ที่ ๙ , หมู่ที่ ๑๐ และ หมู่ที่ ๑๑ ตำบลแม่ก้า

๓.๖ พื้นที่รับผู้อพยพ

องค์การบริหารส่วนตำบลแม่ก้า ได้กำหนดพื้นที่รับผู้อพยพชั่วคราว จำนวน ๕ แห่ง ดังนี้

๑. โรงเรียนวัดโรงวัว
๒. ที่ทำการองค์การบริหารส่วนตำบลแม่ก้า
๓. วัดทุกหมู่บ้านในตำบลแม่ก้า

๓.๗ การฟื้นฟูด้านต่างๆ

(๓.๗.๑) ด้านสุขภาพและการบริการสังคม

เป็นการเสริมสร้างความพร้อมที่จะรับมือและการฟื้นฟูกลับสู่ภาวะปกติได้อย่างรวดเร็วของ (ระบุชื่อ อปท.) ในการบริการด้านสุขภาพและการบริการด้านสังคมของบุคคลและชุมชน ที่ประสบภัย ครอบคลุมถึงการสาธารณสุข สุขภาพจิต และการบริการทางการแพทย์ โดยให้โรงพยาบาลส่งเสริมสุขภาพประจำตำบลแม่ก้า(บ้านทรายมูลและบ้านโรงวัว) เป็นหน่วยงานหลักในการดำเนินการ

(๓.๗.๒) ด้านที่อยู่อาศัย

(๑) บูรณะและก่อสร้างที่อยู่อาศัยที่ถูกทำลายและได้รับความเสียหายใหม่หรือพัฒนาที่อยู่อาศัยถาวร เพื่อเป็นทางเลือกใหม่ในการแก้ไขปัญหาด้านที่อยู่อาศัยที่จะรองรับความต้องการของชุมชนได้อย่างมีประสิทธิภาพ

(๒) ภารกิจสนับสนุนการฟื้นฟูที่อยู่อาศัยมุ่งที่จะแก้ไขปัญหาด้านที่อยู่อาศัย หลังการเกิดสาธารณภัย เพื่อป้องกันและลดผลกระทบต่อสาธารณภัยที่จะเกิดขึ้นอีก กรณีที่เกินขีดความสามารถให้หน่วยงานที่รับผิดชอบโครงสร้างพื้นฐานนั้นๆ ดำเนินการฟื้นฟู ซ่อมแซม และบูรณะโครงการ ที่ได้รับความเสียหาย และขอรับการสนับสนุนจากหน่วยเหนือขึ้นไปตามลำดับ ได้แก่ งบประมาณของจังหวัด งบประมาณของกรม กระทรวง หน่วยงานนอก ภาครัฐ องค์กรระหว่างประเทศ หรืองบกลาง

(๓.๗.๓) ด้านสิ่งแวดล้อม

(๑) ขนย้ายขยะมูลฝอย แก้ไขปัญหาสิ่งแวดล้อมและมลภาวะเป็นพิษ

(๒) วางแผนในการรักษาปกป้องทรัพยากรธรรมชาติและสิ่งแวดล้อม และทรัพยากรทางประวัติศาสตร์ อนุรักษ์ บูรณะและปฏิสังขรณ์ให้กลับคืนสู่สภาพเดิมหรือดีกว่าเดิมตามที่ชุมชนร้องขอ

(๓) ให้หน่วยงานที่มีหน้าที่รับผิดชอบในทุกระดับรวมถึงหน่วยงานภาคเอกชน ที่เป็นเครือข่ายให้สนับสนุนแผนงานและภารกิจสำคัญที่จะต้องดำเนินการตามแผนปฏิบัติการ ในการป้องกันและบรรเทาสาธารณภัยของ องค์การบริหารส่วนตำบลแม่ก้า ที่กำหนดวิธีการที่จะใช้ทรัพยากรและสมรรถนะ เพื่อตอบสนองได้ตรงความต้องการของชุมชนและเพียงพอ